

بِسْمِ اللَّهِ الرَّحْمَنِ الرَّحِيمِ
وَصَلَّى اللَّهُ عَلَى مُحَمَّدٍ وَآلِهِ الطَّاهِرِينَ

طرح تحقیق در علوم اجتماعی

تألیف: دیویدی واس

ترجمه: دکتر رضا انجمنی

فهرست مطالب

سخن ناشر.....	۱۷
مقدمه مترجم.....	۱۹
فصل ۱. طرح تحقیق چیست؟.....	۲۱
۱-۱. بستر تحقیق.....	۲۱
۲-۱. توصیف یا تحلیل.....	۲۱
۳-۱. تحقیقات توصیفی.....	۲۲
۴-۱. پیش بینی، همیشگی و علیت.....	۲۵
۵-۱. علیت قطعی و علیت محتمل.....	۲۶
۶-۱. آزمایش تئوری یا ایجاد تئوری.....	۲۹
۷-۱. طرح تحقیق یا روش تحقیق.....	۳۵
۸-۱. تحقیق کمی یا کیفی.....	۳۶
۹-۱. دیدگاه بدبینانه نسبت به تحلیل.....	۳۷
۱۰-۱. فرضیات محتمل رقبت.....	۳۸
۱۱-۱. خطای تأیید تالی.....	۴۱
۱۲-۱. ابطال پذیری: در جستجوی دلیل برای رد تئوری.....	۴۲

۶ □ طرح تحقیق در علوم اجتماعی

- ۱۳-۱. تائید تئوریاها: ماهیتی موقت ۴۳
- ۱۴-۱. خلاصه فصل ۴۴
- فصل ۲. ابزار طرح تحقیق ۴۷
- ۱-۲. شفاف سازی پرسش های تحلیلی تحقیق ۵۰
- ۲-۲. جستجو برای علت یا معلول ۵۱
- ۳-۲. مدل های پیچیده تر علمی ۵۲
- ۴-۲. تبیین قانون نگر در مقابل تبیین فردنگر ۵۴
- ۵-۲. کشف فرضیات محتمل رقیب ۵۴
- ۶-۲. فرضیات بر تئوری رقیب ۵۵
- ۷-۲. ادبیات نظری موضوع ۵۵
- ۸-۲. فرضیات جدید مبتنی بر متدولوژی رقیب ۵۷
- ۹-۲. شفاف سازی مفاهیم ۵۹
- ۱۰-۲. تعاریف عملیاتی ۶۲
- ۱۱-۲. مفاهیم طراحی تحقیق ۶۳
- ۱۲-۲. خطای اندازه گیری و انواع آن ۶۵
- ۱۳-۲. روائی و اعتبار ابراز سنجش ۶۵
- ۱۴-۲. انواع خطای اندازه گیری ۷۰
- ۱۵-۲. خلاصه فصل ۷۱
- فصل ۳. علت یابی و منطق طرح تحقیق ۷۳
- ۱-۳. همپراکنش ۷۴
- ۲-۳. انواع الگوهای رابطه علی ۷۶
- ۳-۳. انواع روابط در یک مدل سه متغیری ۷۷
- ۴-۳. ایجاد یک چارچوب مرجع ۸۰

فهرست مطالب □ ۷

۵-۳	گروه‌های مقایسه‌ای چندگانه	۸۱
۶-۳	متغیرات مستقل با پیش بینی از دو مقوله	۸۲
۷-۳	تأثیرات ترکیبی در متغیرات مستقل متفاوت	۸۳
۸-۳	مقایسه تأثیرات دوره‌های زمانی متفاوت	۸۳
۹-۳	پیش آزمون و پس آزمون‌های چندگانه	۸۴
۱۰-۳	انجام مقایسه‌های معنی‌دار	۸۵
۱۱-۳	مطابقت بعد از جمع آوری داده‌ها	۸۶
۱۲-۳	تخصیص تصادفی	۸۸
۱۳-۳	طرح هم‌تاسازی مکعبی (بلوکی)	۸۹
۱۴-۳	انواع متغیرات مستقل و مداخله‌گر	۹۱
۱-۱۴-۳	انواع متغیرات مستقل	۹۱
۲-۱۴-۳	تعداد متغیرات مستقل	۹۱
۱۵-۳	ابعاد طرح تحقیق	۹۲
۱۶-۳	دامنه انواع طرح‌های تحقیق	۹۳
۱۷-۳	طرح طولی	۹۴
۱۸-۳	طرح تحقیق مقطعی پیمایش	۹۵
۱۹-۳	مطالعات موردی	۹۶
۲۰-۳	خلاصه	۹۷
۹۹	فصل ۴. طرح‌های تحقیق آزمایشی	
۱-۴	طرح آزمایشی کلاسیک	۹۹
۲-۴	پیش زمینه‌های طرح آزمایشی	۱۰۳
۱-۲-۴	آزمایش در آزمایشگاه	۱۰۴
۲-۲-۴	آزمایش‌های میدانی	۱۰۵

۸ □ طرح تحقیق در علوم اجتماعی

- ۱۰۸ ۳-۲-۴. آزمایشات طبیعی
- ۱۰۹ ۴-۴. طرح‌های ساده آزمایشی
- ۱۰۹ ۱-۴-۴. روش پس آزمون تنها با گروه کنترل
- ۱۱۲ ۲-۴-۴. طرح‌های آزمایشی پیچیده‌تر
- ۱۱۲ ۳-۴-۴. طرح تحقیق با پس آزمون‌های چندگانه
- ۱۱۵ ۵-۴. طرح چهار گروهی سولمان
- ۱۱۸ ۶-۴. طرح‌های عاملی
- ۱۲۳ ۷-۴. خلاصه فصل
- ۱۲۵ فصل ۵. مسائل طرح‌های آزمایشی
- ۱۲۵ ۱-۵. ملاحظات متدولوژیک
- ۱۲۹ ۲-۵. تأثیرات مستقیم و غیر مستقیم بر درآمد
- ۱۲۹ ۳-۵. مشکلات مربوطه روائی درونی
- ۱۴۳ ۴-۵. نقش نگاهبان در محدودیت سازی تخصیص
- ۱۴۳ ۵-۵. نارضایتی افراد گروه کنترل
- ۱۴۴ ۶-۵. امتناع از مشارکت توسط افراد گروه آزمایش
- ۱۴۷ ۷-۵. مسائل اخلاقی تحقیق
- ۱۵۱ ۸-۵. عدم صدمه به مشارکت کنندگان
- ۱۵۲ ۹-۵. رازداری و گمنامی
- ۱۵۴ ۱۰-۵. خلاصه فصل
- ۱۵۵ فصل ۶. تجزیه و تحلیل داده‌های تحقیقات آزمایشی
- ۱۵۶ ۱-۶. انتخاب روش تجزیه و تحلیل
- ۱۵۶ ۲-۶. نوع تحلیل؟ توصیفی یا استنباطی
- ۱۵۷ ۳-۶. انواع نمونه تحقیق

فهرست مطالب □ ۹

۱۵۸	۴-۶. انواع سطوح داده‌ها.....
۱۵۹	۵-۶. متغیرات فاصله‌ای یا نسبی.....
۱۵۹	۶-۶. متغیرات رتبه‌ای.....
۱۶۰	۷-۶. متغیرات اسمی.....
۱۶۱	۸-۶. انواع مقایسه.....
۱۷۵	۹-۶. مسائل دیگر تحقیق.....
۱۷۹	فصل ۷. طرح‌های تحقیق طولی.....
۱۷۹	۱-۷. انواع طرح تحقیق طولی.....
۱۸۲	۲-۷. اهداف طرح تحقیق طولی.....
۱۸۶	۳-۷. انواع طرح‌های پیمایش طولی.....
۱۸۸	۴-۷. چند زمانه با نمونه ثابت آینده‌نگر.....
۱۸۹	۵-۷. طرح نمونه ثابت منفرد بدون جایگزینی.....
۱۹۱	۶-۷. طرح پیمایش پانل منفرد با جایگزینی.....
۱۹۲	۷-۷. پیمایش پانل چرخشی.....
۱۹۵	۸-۷. طرح گروه همسالان منفرد.....
۱۹۶	۹-۷. طرح گروه همسالان چندگانه.....
۱۹۶	۱۰-۷. طرح متوالی گروه همسال.....
۱۹۹	۱۱-۷. طرح‌های گذشته‌نگر.....
۱۹۹	۱۲-۷. پیمایش‌های پانل گذشته‌نگر.....
۲۰۲	۱۳-۷. طرح تحقیق با استفاده از ربط سوابق.....
۲۰۳	۱۴-۷. طرح شبیه‌سازی شده با پیش‌آزمون و پس‌آزمون.....
۲۰۴	۱۵-۷. خلاصه فصل.....

فصل ۸. مسائل طرحهای پیمایش طولی.....	۲۰۷
۱-۸. مسائل متدولوژیک.....	۲۰۷
۲-۸. تأثیر آزمون یا شرطی شدن نمونه پانل.....	۲۱۰
۳-۸. ابزارسازی و سنجه.....	۲۱۱
۴-۸. خطای اندازه‌گیری.....	۲۱۲
۵-۸. رگرسیون.....	۲۱۳
۶-۸. مرگ و میرو حذف.....	۲۱۴
۷-۸. مسائل روائی بیرونی ریزش.....	۲۱۵
۸-۸. شرطی شدن ناشی از شرکت در پانل.....	۲۱۶
۹-۸. مهاجرت به پانل و از پانل.....	۲۱۸
۱۰-۸. مسائل عملی در تحقیقات طولی.....	۲۱۹
۱۱-۸. ریزش افراد پانل.....	۲۲۰
۱۲-۸. بار و فشار بر پاسخگو.....	۲۲۲
۱۳-۸. یادآوری پاسخگویان.....	۲۲۲
۱۴-۸. هزینه.....	۲۲۳
۱۵-۸. روش جمع‌آوری داده‌ها.....	۲۲۴
۱۶-۸. تعداد موجهای تحقیق.....	۲۲۵
۱۷-۸. فاصله بین هر موج تحقیق.....	۲۲۶
۱۸-۸. خطای نمونه‌گیری.....	۲۲۷
۱۹-۸. حجم نمونه.....	۲۲۷
۲۰-۸. طراحی مقیاس اندازه‌گیری.....	۲۲۸
۲۱-۸. قییم تحقیق.....	۲۲۹
۲۲-۸. مسائل اخلاقی در تحقیقات طولی.....	۲۲۹

۲۳۳	فصل ۹. تجزیه و تحلیل داده‌های طولی
۲۳۳	۱-۹. داده‌های مفقود
۲۳۷	۲-۹. روش میانگین گروه
۲۳۸	۳-۹. تخصیص تصادفی در گروهها
۲۳۹	۴-۹. میانگین دامنه
۲۳۹	۵-۹. تحلیل رگرسیون
۲۳۹	۶-۹. نسبت دادن براساس موجهای قبلی
۲۴۰	۷-۹. نادیده انگاشتن داده‌های مفقود
۲۴۰	۸-۹. وزن دادن
۲۴۲	۹-۹. استفاده از کنترل‌های آماری برای مقابله با اربیب متغیرات
۲۴۲	۱۰-۹. اندازه‌گیری تغییر
۲۴۵	۱۱-۹. تغییرات کمی در مقابل تغییرات کیفی
۲۴۶	۱۲-۹. اندازه‌گیری تغییر در طرح‌های پانلی
۲۴۷	۱۳-۹. نحوه و اشکال اندازه‌گیری تغییر
۲۴۸	۱۴-۹. مقادیر مازاد در تغییرات
۲۴۸	۱۵-۹. درصد تغییرات
۲۴۹	۱۶-۹. تمایز میان تغییر واقعی و عدم پایایی
۲۵۰	۱۷-۹. میزان تغییر
۲۵۰	۱۸-۹. ساختن مقیاس و استاندارد کردن
۲۵۴	۱۹-۹. تجزیه و تحلیل تغییرات
۲۵۶	۲۰-۹. توصیف تغییرات
۲۵۶	۲۱-۹. جداول
۲۵۷	۲۲-۹. منحنی‌ها

۲۶۲ فصل ۹-۲۳. خلاصه‌ی فصل
۲۶۳ فصل ۱۰. طرح‌های مقطعی تحقیق
۲۶۳ ۱-۱۰. عدم وجود بُعد زمانی
۲۶۵ ۲-۱۰. اتکاء بر تفاوت‌های موجود
۲۶۶ ۳-۱۰. ماهیت گروه‌ها در طرح‌های مقطعی
۲۶۸ ۴-۱۰. ایجاد بُعد زمانی در طرح‌های مقطعی مکرر
۲۷۱ فصل ۱۱. مسائل طرح تحقیق مقطعی
۲۷۲ ۱-۱۱. مسائل متدولوژیک
۲۷۲ ۲-۱۱. ایجاد رابطه علیت و کنترل متغیرات مغفول
۲۷۳ ۳-۱۱. کنترل‌های آماری
۲۷۵ ۴-۱۱. حذف متغیرات به عنوان علت
۲۷۷ ۵-۱۱. ایجاد جهت‌گیری یک رابطه علی
۲۷۹ ۶-۱۱. عدم کفایت در معنا
۲۸۳ ۷-۱۱. روائی بیرونی: معرف بودن
۲۸۵ ۸-۱۱. مشکلات عملی
۲۹۰ ۹-۱۱. لزوم واریانس کافی در متغیرهای اصلی
۲۹۱ ۱۰-۱۱. اطلاعات لازم در کنترل‌های آماری
۲۹۱ ۱۱-۱۱. طول و مدت زمان پروژه
۲۹۲ ۱۲-۱۱. انواع داده‌ها
۲۹۳ ۱۳-۱۱. مسائل اخلاقی
۲۹۴ ۱۴-۱۱. خلاصه فصل

فصل ۱۲. تجزیه و تحلیل داده‌های تحقیقات مقطعی.....	۲۹۷
۱-۱۲. تجزیه و تحلیل توصیفی.....	۲۹۷
۲-۱۲. چه تعداد؟.....	۲۹۸
۳-۱۲. سطح جزئیات.....	۳۰۰
۴-۱۲. استراتژی توزیعی در کدبندی.....	۳۰۱
۵-۱۲. شکل داده‌ها.....	۳۰۲
۶-۱۲. چه کسی؟.....	۳۰۴
۷-۱۲. ساختارهای عاملی و ساختارهای مقیاسی.....	۳۰۵
۸-۱۲. میزان تعمیم و خطای اندازه‌گیری.....	۳۰۶
۹-۱۲. تحلیل تبیینی.....	۳۰۷
۱۰-۱۲. منطق کنترل‌های آماری.....	۳۰۸
۱۱-۱۲. کنترل آماری چندگانه.....	۳۱۰
۱۲-۱۲. تکنیک تشریح.....	۳۱۱
۱۳-۱۲. تفسیر.....	۳۱۲
۱۴-۱۲. روابط علی غیر مستقیم.....	۳۱۵
۱۵-۱۲. رابطه کاذب یا جعلی.....	۳۱۷
۱۶-۱۲. مشکلات مدل تشریحی.....	۳۲۰
۱۷-۱۲. تجزیه و تحلیل چند متغیری.....	۳۲۱
۱۸-۱۲. تجزیه و تحلیل هم گروه نسلی.....	۳۲۲
۱۹-۱۲. نحوه ساختن و قرائت جداول هم گروه نسلی.....	۳۲۲
۲۰-۱۲. تأثیرات سنی.....	۳۲۵
۲۱-۱۲. تأثیرات دوره‌ای.....	۳۲۶
۲۲-۱۲. تأثیرات هم گروه نسلی.....	۳۲۶

۱۴ □ طرح تحقیق در علوم اجتماعی

۳۲۷ ۱۲-۲۳. تحقیقات با فاصله نابرابر.....
۳۳۰ ۱۲-۲۴. مشکلات تجزیه و تحلیل هم گروه نسلی.....
۳۳۱ ۱۲-۲۵. خلاصه.....
۳۳۳ فصل ۱۳. طرحهای تحقیق موردی.....
۳۳۴ ۱۳-۱. مورد چیست؟.....
۳۳۷ ۱۳-۲. آزمون تئوری.....
۳۳۹ ۱۳-۳. مطالعات موردی برای تئوری سازی.....
۳۴۰ ۱۳-۴. تحقیقات کلینیکی موردی.....
۳۴۲ ۱۳-۵. مطالعات موردی توصیفی.....
۳۴۲ ۱۳-۶. توصیف و تئوری.....
۳۴۵ ۱۳-۷. نمونه شناسی استقرائی.....
۳۴۵ ۱۳-۸. عناصر دیگر در مطالعات موردی (کیس).....
۳۴۶ ۱۳-۹. طرح موردی موازی یا مرحله ای.....
۳۴۷ ۱۳-۱۰. رهیافت گذشته نگر و آینده نگر.....
۳۴۸ ۱۳-۱۱. خلاصه انواع طرح های تحقیق موردی.....
۳۵۱ ۱۳-۱۲. خلاصه فصل.....
۳۵۳ فصل ۱۴. مسائل مطالعات موردی.....
۳۵۳ ۱۴-۱. مسائل متدولوژیک.....
۳۵۴ ۱۴-۲. تحلیل های فردنگر و قانون نگر.....
۳۵۵ ۱۴-۳. کل و نه فقط اجزاء.....
۳۵۸ ۱۴-۴. گذشت زمان و بلوغ و رشد.....
۳۵۹ ۱۴-۵. تأثیرات واکنش.....
۳۶۰ ۱۴-۶. تعمیم تئوریک و آماری.....

۳۶۱	۷-۱۴. تکرار.....
۳۶۳	۸-۱۴. انتخاب استراتژیک موارد.....
۳۶۵	۹-۱۴. مسائل عملی.....
۳۶۵	۱۰-۱۴. تعداد موارد تحقیق.....
۳۶۷	۱۱-۱۴. بررسی مقدماتی مورد.....
۳۶۸	۱۲-۱۴. هزینه و دسترسی به کیس‌ها.....
۳۶۸	۱۳-۱۴. تعداد محققین و مسئله ثبات و هماهنگی.....
۳۶۹	۱۴-۱۴. چه موقع باید کار را شروع کرد؟.....
۳۷۰	۱۵-۱۴. ارائه مطالعات موردی.....
۳۷۲	۱۶-۱۴. مسائل اخلاقی تحقیق.....
۳۷۵	۱۷-۱۴. خلاصه.....
۳۷۷	فصل ۱۵. تجزیه و تحلیل تحقیقات موردی.....
۳۷۷	۱-۱۵. تجزیه و تحلیل آماری.....
۳۷۹	۲-۱۵. معنی و متن.....
۳۷۹	۳-۱۵. تجزیه و تحلیل توصیفی تحقیقات موردی.....
۳۸۰	۴-۱۵. تجزیه و تحلیل نمونه ایده‌آل.....
۳۸۱	۵-۱۵. نمونه شناسی (تیپولوژی).....
۳۸۱	۶-۱۵. رویکرد تحلیل خوشه‌ای.....
۳۸۲	۷-۱۵. توصیف مبتنی بر نظم.....
۳۸۳	۸-۱۵. مطالعات موردی تحلیل علی.....
۳۸۳	۹-۱۵. تحلیل مبتنی بر آزمون تئوری.....
۳۸۳	۱۰-۱۵. هم‌تاسازی الگوئی.....
۳۸۴	۱۱-۱۵. الگوهای ساده.....

۱۶ □ طرح تحقیق در علوم اجتماعی

- ۱۲-۱۵. الگوهای پیچیده‌تر متغیرهای وابسته چندگانه ۳۹۰
- ۱۳-۱۵. الگوی بسیار پیچیده هم‌تاسازی ۳۹۳
- ۱۴-۱۵. پالایش تئوری‌ها ۳۹۳
- ۱۵-۱۵. تحلیل سری‌های زمانی ۳۹۳
- ۱۶-۱۵. تحلیل جریان ۳۹۴
- ۱۷-۱۵. تحلیل دوره‌های زمانی ۳۹۵
- ۱۸-۱۵. تکرار تفوریک و تکرار عینی ۳۹۷
- ۱۹-۱۵. تحلیل تئوری سازی: استقراء تحلیلی ۳۹۸

بِسْمِ اللَّهِ الرَّحْمَنِ الرَّحِيمِ

وَلَقَدْ آتَيْنَا دَاوُدَ وَسُلَيْمَانَ عِلْمًا وَقَالَا الْحَمْدُ لِلَّهِ الَّذِي فَضَّلَنَا

عَلَى كَثِيرٍ مِّنْ عِبَادِهِ الْمُؤْمِنِينَ

(قرآن سوره مبارکه النمل آیه شریفه ۱۵)

سخن ناشر

تربیت اسلامی، مرجعیت علمی

«کاری کنید که دانشگاه امام صادق علیه السلام ... مرجع تحقیقات

مراکز علمی و دانشگاه‌های دنیا بشود» مقام معظم رهبری^۱

فلسفه وجودی دانشگاه امام صادق علیه السلام که از سوی ریاست دانشگاه به کسرات مورد توجه قرار گرفته، تربیت نیروی انسانی ای متعهد، باتقوا و کارآمد در عرصه عمل و نظر است تا از این طریق دانشگاه بتواند نقش اساسی خود را در سطح راهبردی به انجام رساند.

از این حیث «تربیت» را می‌توان مقوله‌ای محوری یاد نمود که وظایف و کارویژه‌های دانشگاه. در چارچوب آن معنا می‌یابد؛ زیرا که «علم» بدون «تزکیه» بیش از آنکه ابزاری در مسیر تعالی و اصلاح امور جامعه باشد، عاملی مشکل‌ساز خواهد بود که سازمان و هویت جامعه را متأثر و دگرگون می‌سازد.

۱. از بیانات مقام معظم رهبری در ملاقات اساتید و دانشجویان دانشگاه امام صادق (ع) مورخ

از سوی دیگر «سیاست‌ها» تابع اصول و مبادی علمی هستند و نمی‌توان منکر این تجربه تاریخی شد که استواری و کارآمدی سیاست‌ها در گرو انجام پژوهش‌های علمی و بهرمندی از نتایج آنهاست. از این منظر پیشگامان عرصه علم و پژوهش، راهبران اصلی جریان‌های فکری و اجرایی به حساب می‌آیند و نمی‌توان آینده درخشانی را بدون توانایی‌های علمی - پژوهشی رقم زد و سخن از «مرجعیت علمی» در واقع پاسخ‌گویی به این نیاز بنیادین است.

دانشگاه امام صادق علیه السلام در واقع یک الگوی عملی برای تحقق ایده دانشگاه اسلامی در شرایط جهان معاصر است. الگویی که بیش از «ربع قرن» تجربه دارد و هم اکنون ثمرات نیکوی این شجره طیبه در فضای ملی و بین‌المللی قابل مشاهده است. طبعاً آنچه حاصل آمده محصول نیت خالصانه و جهاد علمی مستمر مجموعه بنیانگذاران و دانش‌آموختگان این نهاد است که امید می‌رود در طلیعه دور جدید فعالیتش بتواند به توسعه و تقویت آنها در پرتو عنایات حضرت حق تعالی، اهتمام ورزد.

معاونت پژوهشی دانشگاه امام صادق علیه السلام با توجه به شرایط، امکانات و نیازمندی جامعه در مقطع کنونی با طرحی جامع نسبت به معرفی دستاوردهای پژوهشی دانشگاه، ارزیابی سازمانی - کارکردی آن‌ها و بالاخره تحلیل شرایط آتی اقدام نموده که نتایج این پژوهش‌ها در قالب کتاب، گزارش، نشریات علمی و... تقدیم علاقه‌مندان می‌گردد. هدف از این اقدام - ضمن قدردانی از تلاش خالصانه تمام کسانی که با آرمان و اندیشه‌ای بزرگ و ادعایی اندک در این راه گام نهادند - درک کاستی‌ها و اصلاح آنهاست تا از این طریق زمینه پرورش نسل جوان و علاقه‌مند به طی این طریق نیز فراهم گردد؛ هدفی بزرگ که در نهایت مرجعیت مکتب علمی امام صادق علیه السلام را در گستره بین‌المللی به همراه خواهد داشت. (انشاءالله)

ولله الحمد

معاونت پژوهشی دانشگاه

مقدمه مترجم

اهمیت تحقیقات کاربردی در علوم اجتماعی امروزه بر کسی پوشیده نیست. تحلیل مسائل اجتماعی نیاز به داده‌های مناسب و داده‌ها بدون وجود استراتژی و طرح تحقیق مناسب حتی در صورت جمع‌آوری قابل استحصال نخواهد بود. خوشبختانه در سال‌های اخیر توجه به متدولوژی تحقیق در حوزه علوم اجتماعی که در حقیقت شاه کلید هرگونه بررسی علمی است روز افزون گشته است و بخصوص در زمینه روش‌های مختلف تحقیق از انواع جمع‌آوری داده‌ها و تا حدی تکنیک‌های بررسی داده‌ها به فراخور توسط صاحب‌نظران به فارسی ترجمه و تالیف صورت پذیرفته است. اما طراحی تحقیقات یعنی آنچه که اساساً جهت‌گیری کلی تحقیق در بستر آن شکل می‌گیرد یا کلاً مغفول مانده و یا بطور سطحی بدان پرداخته شده است. خلاً موجود در این زمینه مترجم را بر آن داشت که کتاب حاضر را که نوشته آقای دیوید دی واس است را ترجمه نماید. وی دارای تالیفات زیادی در روش‌های تحقیق است و از قضا برخی نیز قبلاً به فارسی برگردانده شده است. مترجم این توفیق را داشت که ضمن گفتگوی شخصی با مؤلف

۲۰ □ طرح تحقیق در علوم اجتماعی

در مرکز تحقیقات پیمایشی و سرشماری دانشگاه منچستر (CCSR) وی را در جریان ترجمه این کتاب قرار داد که مورد استقبال ایشان قرار گرفت. این کتاب در شناخت جایگاه و اهمیت طرح تحقیق در فرآیند کلی تحقیق کمک شایانی می‌کند و ضمن معرفی انواع طرح‌های تحقیق متناسب با پرسش تحقیق به منطق، اهداف، مسائل و نحوه تحلیل داده‌ها به ترتیب برای هر یک از طرح‌های تحقیق در فصول مختلف می‌پردازد. امید است که این کتاب خصوصاً برای دانش پژوهان علوم اجتماعی اعم از جامعه‌شناسی، ارتباطات، روان‌شناسی، علوم سیاسی، اقتصاد، علوم تربیتی و آموزش مفید فایده باشد.

در پایان لازم است از همه کسانی که در به انجام رسیدن این پروژه سهمی داشته‌اند سپاسگزاری نمایم. خصوصاً از همسر گرامی‌ام که نه تنها مشوق بلکه در پاره‌ای موارد بعنوان مصحح نقش داشته است سپاسگزارم. همچنین از معاونت پژوهشی دانشگاه امام صادق (ع) که امکان چاپ این کتاب را فراهم نمودند، کمال تشکر را دارم. با این وصف مسئولیت هرگونه خطا و اشتباه تنها متوجه مترجم است.

دکتر رضا افخمی

منچستر - آبان ۱۳۸۹

طرح تحقیق چیست؟

۱-۱. بستر تحقیق

قبل از آنکه انواع روشهای تحقیق را مورد بررسی قرار دهیم، ضرورت دارد که نقش و هدف از طرح تحقیق را مشخص نمائیم. لازم است بدانیم که اساساً طرح تحقیق شامل چه چیزهایی می شود و چه چیزهایی را در بر نمی گیرد. هدف این فصل عبارت از بررسی نقش طرح تحقیق در فرآیند کلی تحقیق که از شکل گیری سؤال تحقیق آغاز و به تجزیه و تحلیل داده ها و گزارش یافته ها می انجامد.

۱-۲. توصیف یا تحلیل

در تحقیقات اجتماعی ما با دو نوع پرسش در تحقیق روبرو هستیم. ۱- بررسی چیستی پدیده ها (روش توصیفی) ۲- بررسی چرایی پدیده ها (روش تحلیلی)

۱-۳. تحقیقات توصیفی

برخی افراد تحقیقات توصیفی را تنها به این جهت که «فقط توصیف» است، نمی‌پذیرند. ولی واقعیت این است که توصیف خوب نقش بسیار مهمی در آگاهی ما نسبت به شکل و ماهیت جامعه و نهایتاً سازمان تحقیق دارد. دولتها معمولاً تحقیقات توصیفی را از این جهت مورد حمایت قرار می‌دهند که نیازهای آنها را در زمینه سرشماری، جمعیت‌شناسی و شناخت انواع شاخص‌های اجتماعی و اطلاعات اقتصادی راجع به الگوی مصرف خانوادها، مطالعات زمان‌بندی شده، آمارهای مربوط به اشتغال و جرم و جنایت و مانند آن را تأمین می‌نماید.

توصیف می‌تواند عینی و یا ذهنی باشد. نمونه تحقیقات توصیفی نسبتاً عینی را می‌توان در بررسی درآمیختگی نژادی افراد جامعه، تغییرات سنی یا مشخصه جنسیتی بازار کار یک جمعیت مشاهده نمود. از طرف دیگر توصیف می‌تواند پرسش‌های نسبتاً ذهنی را نیز مطرح کند. این پرسش‌ها بطور مثال می‌تواند موارد زیر را شامل شود. آیا سطح تا برابری اجتماعی روبه افزایش است یا روبه کاهش؟ تا چه میزان جامعه سکولار است؟ میزان فقر در جامعه چقدر است؟ توصیفات دقیق از نرخ بیکاری یا میزان فقر از نظر تاریخی همواره در اصلاح سیاست‌های اجتماعی نقش کلیدی داشته است. توصیفات دقیق با نشان دادن وجود مشکلات اجتماعی و راهکارهای جدید برخورد با آنها می‌توانند فرضیات پذیرفته شده گذشته را به چالش بگیرند.

توصیفات خوب می‌تواند مقدمه‌ای برای پرسش از چرایی موقعیت‌های اجتماعی که مرتبط با تحقیقات تحلیلی است قرار بگیرند. بطور مثال اگر به پدیده دو قطبی شدن شدید جامعه در بیست سال گذشته روبرو شویم (ثروتمندان ثروتمندتر و فقیران فقیرتر) لا جرم این پرسش مطرح می‌گردد

فصل ۱. طرح تحقیق چیست؟ □ ۲۳

که چرا چنین است؟ اما قبل از اینکه از چرایی پرسش کنیم باید واقعیت و ابعاد پدیده افزایش شدید شکاف طبقاتی - اجتماعی را بدانیم. تئوری‌های مبین چرایی پدیده شکاف طبقاتی زمانی معنی دار است که مقدمه آن یعنی اصل وجود شکاف شدید طبقاتی روشن باشد. در غیر این صورت نظریه پردازی برای تبیین پدیده‌ای که ابعاد آن روشن نیست و یا وجود خارجی ندارد غیر منطقی خواهد بود.

البته توصیف می‌تواند به صورت جمع‌آوری بدون تفکر داده‌ها ظاهر شود. آنچه که ملیز تحت عنوان در تجربه گرانی ذهنی می‌نامد. نمونه‌های فراوانی از این است در تحقیقات پیمایش غیر متمرکز و مطالعات موردی وجود دارند که اطلاعات ناچیزی را بدست می‌دهند. این تحقیقات نه تنها به هیچ پرسش چرایی و یا علی پاسخ نمی‌دهند بلکه نمی‌توانند مبنای هیچ‌گونه تعمیمی قرار گیرند. اگر چه امر بیشتر به دلیل توصیفات نا پیوسته غیر مرتب و نه بدلیل کیفیت نامطلوب روش تحقیق توصیفی است.

تحقیقات تحلیلی: تحقیقات تحلیلی به پرسش‌هایی که در جستجوی علل وقایع است می‌پردازد. بطور مثال یک تحقیق نرخ جرم و بزه را در کشوری خاص، در طی زمان و در مقایسه با کشورهای دیگر مورد بررسی قرار می‌دهد. در حالیکه یک تحقیق درصد کشف علت افزایش نرخ و جنایت و اینکه اساساً چرا انواع خاصی از جرم در جامعه روبه افزایش است؟ یا چرا نرخ جرم و بزهکاری در بعضی کشورها بالاتر از کشورهای دیگر است؟ روش توسعه طرح تحقیق تا حد زیادی به توصیفی یا تحلیلی بودن سؤال تحقیق بستگی دارد. نوع سؤال تحقیق همچنین بر محتوای آنچه که باید جمع‌آوری شود (داده‌ها) تأثیر گذار است. بطور مثال اینکه چرا احتمال دستگیری و محکومیت برخی افراد به دلیل ارتکاب جرم و جنایت بیشتر از دیگران است می‌تواند به برداشت‌ها و احساسات شخصی محقق بر

گردد. حال اگر برخی از این برداشت‌ها در تعارض با یکدیگر باشند استفاده از یک تحقیق تجربی و جمع‌آوری داده‌ها امکان بررسی صحت و سقم تجربی فراهم می‌سازد.

پاسخ به پرسش‌های «چرایی» نیاز به بسط تبیین علی پدیده‌ها دارد. در تبیین علی بطور مثال ادعا می‌شود که پدیده Y (مثلاً سطح درآمد) بوسیله عامل X (جنسیت) توضیح داده می‌شود. بعضی توضیحات علی ساده، و برخی دیگر پیچیده هستند. نمونه‌های تحلیل‌های علی ساده و پیچیده را می‌توان در شکل ۱۰۱ مشاهده نمود.

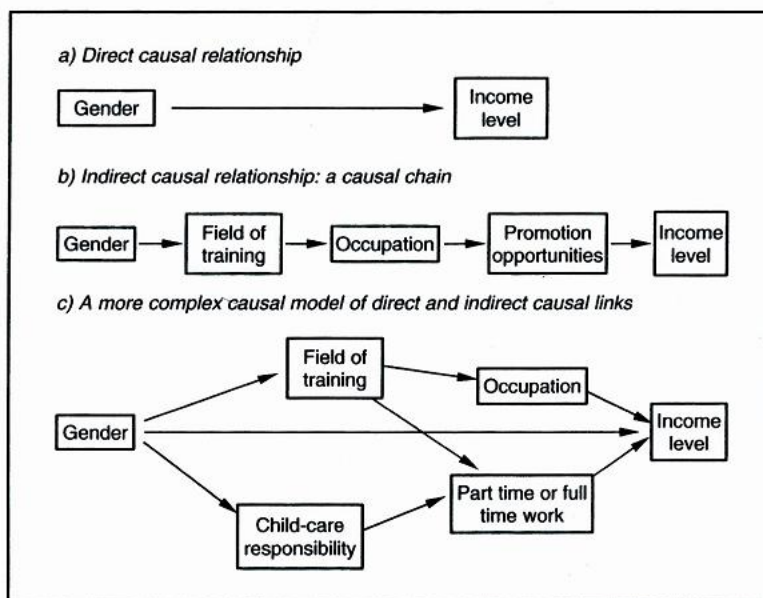


Figure 1.1 Three types of causal relationships

ساده‌ترین شکل در رابطه مستقیم میان جنسیت و سطح درآمد مشاهده می‌شود. این رابطه می‌تواند بصورت زنجیره علی نیز توضیح داده شود بدین صورت که جنسیت بر نوع کار آموزشی تأثیر می‌گذارد و آن نیز بنوبه خود بر

انتخاب حرفه و شغل که در ارتباط مستقیم با ترفیع و پیشرفت و در نهایت میزان سطح درآمد است، اثر می‌گذارد. بنابراین در تبیین رابطه بین دو متغیر می‌توان زنجیره بهم پیوسته علل و عوامل گوناگونی را در شکل مدل پیچیده‌تری ترسیم نمود.

۱-۴. پیش‌بینی، همبستگی و علیت

غالباً همبستگی و رابطه‌ی علی بین پدیده‌ها با یکدیگر مشتبه می‌شوند. آنها تنها بدلیل آنکه یک حادثه‌ای بدنبال حادثه‌ی دیگر رخ می‌دهد و یا دو متغیر همگام با هم تغییر می‌یابند نمی‌توان مدعی شد که رابطه‌ی علی بین آنها برقرار است. بطور مثال میزان خسارت وارده در یک آتش‌سوزی همبستگی با تعداد ماشین‌های آتش‌نشانی حاضر در صحنه دارد (یعنی آتش‌نشانیان بیشتر، خسارت زیاده‌تری). آیا در این صورت می‌توان نتیجه گرفت که تعداد ماشین‌های آتش‌نشانی یا آتش‌نشانیان، علت و سبب وقوع آتش و میزان خسارت وارده هستند. بدیهی است که تعداد ماشین‌های آتش‌نشانی و میزان خسارت وارده هر دو به عامل سومی مانند شدت حریق بستگی دارد.

مثال دیگر، رابطه افزایش نرخ طلاق در طی قرن بیستم و افزایش نرخ جرم و جنایت در سال‌های بعد از آن است. آیا این بدان معنی است که طلاق موجب جرم و بزه می‌شود. شاید به جای آنکه طلاق را علت رشد جرم و جنایت دانست، هر دو پدیده را محصول فرآیند سکولاریزاسیون، خردگرایی روزافزون و میزان فقر دانست. مثال دیگر: کیفیت بهتر تحصیلی دانش‌آموزان در مدارس خصوصی نسبت به مدارس دولتی است. اما این پدیده ممکن است نه به دلیل این باشد که مدارس خصوصی از کارکرد بهتری برخوردار هستند، بلکه شاید حضور در مدارس خصوصی و کسب نمرات بهتر نتیجه‌ی عوامل دیگری باشد که بر هر دوی این متغیرها تأثیر گذار

هستند. یکسان شمردن رابطه همبستگی با علیت همچنین مفهوم رابطه پیش بینی با علیت و تحلیل را نیز مشبه می‌سازد. اگر بین دو متغیر یا حادثه رابطه همبستگی وجود داشته باشد می‌توان از وجود یکی، وجود دیگری را پیش بینی کرد.

در مثال بالا نوع مدرسه (دولتی - خصوصی) به پیش بینی میزان موفقیت تحصیلی دانش آموز در پایان سال کمک می‌کند. اما بدان معنی نیست که نوع مدرسه، بر موفقیت تحصیلی دانش آموز تاثیر علی دارد. البته ممکن است چنین باشد ولی پیش بینی موفقیت دانش آموز بر پایه نوع مدرسه وی نمی‌تواند بیانگر این باشد که دانش آموزان در مدارس مخصوص از موفقیت بهتری برخوردار هستند. بدین ترتیب یک پیش بینی خوب بستگی به رابطه علی بین پدیده‌ها ندارد. همچنین امکان پیش بینی دقیق پدیده‌ها هیچ چیزی را در زمینه رابطه علیت میان متغیرها نشان نمی‌دهد.

تصدیق این موضوع که رابطه علی چیزی فراتر از یک همبستگی میان پدیده‌هاست، اشاره به این شکل دارد که نمی‌توان به مجرد مشاهده همبستگی بین پدیده‌ها رابطه علیت میان وقوع حوادث و یا پدیده‌ها را محقق دانست. رابطه علی را تنها می‌توان استنتاج کرد تا آنجایی که این تبیین علی را تا حد ممکن محدود ساخت. این محدود سازی شانس ارائه یک رابطه غیر واقعی علی را پائین می‌آورد. اجتناب از استنتاجات غیر معتبر از اصول اساسی در یک طرح تحقیق تحلیل است.

۱-۵. علیت قطعی و علیت محتمل

رابطه علی را می‌توان به دو صورت علیت قطعی و متحمل نشان داد. بطور مثال فردی که شدیداً به سیگار معتاد است و قبلاً به سرطان دچار نشده است علت قطعی سرطان زایی سیگار را انکار می‌کند. در حالیکه علت محتمل

سرطان‌زایی استعمال دخانیات آن چیزی است که توسط مسئولین بهداشت تحت عنوان خطر افزایش ابتلا به سرطان در میان افراد سیگاری ارایه می‌شود. رابطه علی قطعی و متعین زمانی بین متغیر X و متغیر Y برقرار می‌شود اگر و تنها اگر X همواره Y را بوجود آورد. این بدان معناست که اگر X موجود باشد ضرورتاً و ناچاراً و بدون خطا Y بوقوع خواهد پیوست. علیت قطعی (متعین) درصد تبیین قوانین علی است. همانند قانون به جوش آمدن آب در دمای صد درجه. البته در دنیای واقعی، رابطه علی میان پدیده‌ها همواره به چنین سادگی نیست. و برای تبیین این روابط باید شرایطی را در نظر گرفت تا آن قوانین علی کار کند. در حقیقت بخش عمده‌ای از تحقیقات علمی معروف یافتن شرایط پدیده‌ها در پی یک رابطه علی است. بنابراین در مثال نقطه جوش آب حداقل باید دو شرط خاص بودن آب و حرارت آن در سطح دریا و میزان فشار هوا مد نظر قرار گیرد. نکته دیگر اینکه قوانین ممکن است بصورت شروط به تحقیق ثبات دیگر شرایط باشد. بدین صورت اگر همه شرایط دیگر برابر فرض شود در آن صورت X همواره موجب Y خواهد شد. تبیین علی قطعی در مثال رابطه بین نژاد و سطح درآمد بدین صورت بیان خواهد شد که اگر همه شرایط چون (سن، تحصیلات، شخصیت، تجربه و غیره) برابر باشد در آن صورت افراد سفید پوست از درآمد بیشتری نسبت به سیاهپوستان برخوردار هستند. این بدان معنی است که نژاد علت افزایش سطح درآمد است. البته بیان روابط علی بین متغیرات در علوم اجتماعی معمولاً بدین گونه نیست. درک اینکه خصوصیت یا حادثه‌ای همواره منجر به نتیجه خاص تحت شرایط نسبتاً معینی شود ثقیل است. پیچیدگی رفتار اجتماعی انسان و عناصر ذهنی معنا دار و داوطلبانه رفتار انسانی هرگز اجازه رسیدن به نتایج علی قطعی (از نوع اگر A, B, X تحقیق باید پس Y بدنبال خواهد آمد) را

فراهم نخواهد کرد. غالب روابط علی در علوم اجتماعی از نوع روابط علی محتمل است تا روابط علی قطعی.

بدین ترتیب نوع استدلال بر پایه آن است که بطور مثال اگر عامل معینی افزایش یا کاهش یابد احتمال بروز نتیجه خاص چقدر است؟ رابطه مونث بودن و احتمال اشتغال به کار پاره وقت، رابطه نژاد و احتمال اشتغال به کار با درآمد بالا و غیره که در همه آنها میزان احتمال و نه یک علیت جزمی و قطعی در رابطه علی مدنظر است. تبیین روابط علی محتمل را می‌توان با مشخص کردن شرایطی که در تحت آن X با احتمال کمتر یا بیشتر موجب Y می‌شود، رفتار اجتماعی انسانی از دو وجهه بر خوردار است. از طرفی معمول شرایط است و از طرفی معمول عامل ایجاد کننده آن است. انسان‌ها با تکیه بر جنبه‌های نوآورانه‌ای در رفتار خود جهان اجتماعی پیرامون خود را می‌سازند. اما از طرف دیگر این آزادی و کارگزاری انسان‌ها همواره مقید به ساختارهایی است که انسان‌ها در درون آن زندگی می‌کنند. از آنجایی که رفتار انسانی به هیچ وجه قطعیت ندارد، نمی‌توان به تبیین‌های قطعی دست یافت. با این وجود رفتار مقید انسانی در چارچوب روابط علی محتمل قابل تبیین است. می‌توان ادعا کرد که عامل معینی احتمال بروز نتیجه خاص را افزایش می‌دهد اما هرگز به قطع و جزم نمی‌توان به ظهور نتیجه‌ای یقین داشت.

علیرغم ماهیت محتمل روابط علی در علوم اجتماعی بسیاری از گفتمان‌های سیاسی - ایدئولوژیک رایج به نحوی بیان می‌شود که گویی از ماهیت قطعی جزمی برخوردار هستند. روابط علی طبقه اجتماعی، جنسیت یا نژاد و قومیت به گونه‌ای انگاشته می‌شود که همواره نتایج معین و خاصی را سبب می‌شوند. این نوع بیان که بطور مثال جنسیت قطعاً و همواره موقعیت ویژه و نقش و ارزش‌های خاصی را ایجاد می‌کند، بر خلاف ماهیت

محتمل آن غالباً با دیده اغماض نگریسته می‌شود و صورت جزمی آن بر جسته می‌گردد.

۱-۶. آزمایش تئوری یا ایجاد تئوری

تلاش‌های نظری در پی پاسخ به پرسش‌های چرایی در علوم اجتماعی تئوری نامیده می‌شود. میزان پیچیدگی تئوری‌ها براساس تعداد متغیرات و ارتباطات میان آنها و همچنین میزان انتزاعی بودن حوزه بحث متفاوت است. برای آشنائی با نقش تئوری در تحقیقات تجربی مناسب است که بین دو گونه تحقیق یعنی مبتنی بر تست تئوری و تحقیق مبتنی بر ساخت تئوری تفاوت قائل شد.

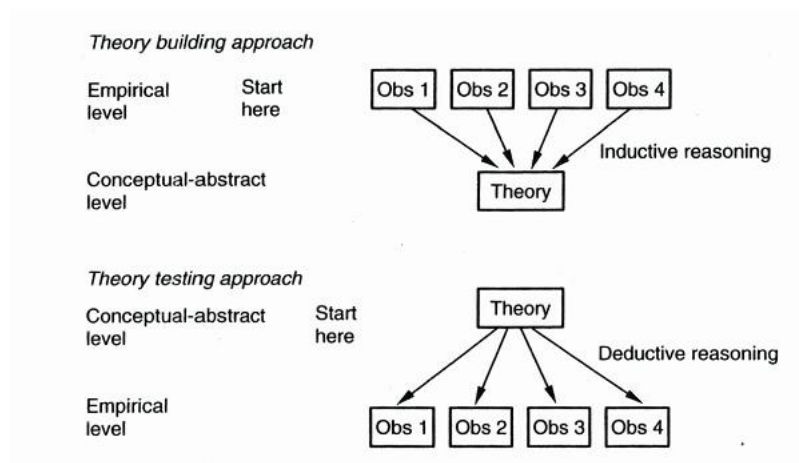


Figure 1.2 Theory building and theory testing approaches to research

تئوری سازی: فرایند ساخت تئوری از مشاهده و استدلال استقرایی آغاز می‌شود و به نتیجه گیری که در طی آن با ساخت یک تئوری از مشاهدات همراه است ختم می‌گردد. هدف از این تئوری‌های مستخرجه از مشاهدات، معنا بخشیدن به آن مشاهدات است. در فرایند تئوری سازی این

پرسش مطرح است که آیا یک مشاهده خاص قسمتی از یک عامل کلی‌تر برای پدیده‌ها است و یا اینکه اساساً چگونه یک مشاهده در الگو و یا داستان کلی جای می‌گیرد. به طور مثال دورکهایم مشاهده کرد که نرخ خودکشی در میان پروتستان‌ها بیشتر از کاتولیک‌ها است. اما آیا تمایلات مذهبی مورد خاصی از یک مدل کلی‌تر رفتاری است؟ خودکشی نشانگر چه نوع پدیده کلی‌تر می‌تواند باشد؟ آیا مشاهدات دیگری وجود دارد که به روشن شدن این موضوع کمک می‌کند؟ او همچنین دریافت که مردان بیشتر از زنان، شهرنشینان بیشتر از روستائیان و افرادی که از نظر اجتماعی ترکیبی بیشتری دارند بیشتر در معرض ارتکاب خودکشی هستند. دورکهایم مدعی بود که عامل مشترک در پشت همه این مشاهدات این است که افراد گروه‌های اجتماعی مستعد برای خودکشی کسانی هستند که در اجتماع کاملاً جذب نشده‌اند و نسبت به اعمال درست و نادرست تجربه روشن و واضحی ندارند. او در نظر به رفتار خودکشی چنین استدلال می‌کرد که مرتکبین خودکشی از یک احساس بی‌هنجاری و عدم تعلق به دنیای پیرامون خود رنج می‌برند. البته می‌توان دلایل دیگری در تبیین این پدیده بدست داد اما آنچه مورد توجه است این است که آیا تحلیل دورکهایم در توضیح دلایل خودکشی؛ با واقعیت‌ها و مشاهدات بعمل آمده همخوانی دارد؟

تئوری سنجی: در نقطه مقابل «با تئوری سازی»، «تئوری سنجی» یا تست تئوری است که از تئوری آغاز می‌کند و تئوری را به عنوان راهنمای مشاهدات خود بکار می‌گیرد. در واقع در این روش از کل به جزء حرکت می‌کنیم. مشاهدات با یکدیگر باید بگونه‌ای باشد که قابلیت و ارزش سنجش تئوری را داشته باشند. استدلال قیاسی که در طی آن مجموعه‌ای از گزاره‌های بدست آمده از تئوری مورد آزمایش قرار می‌گیرند دقیقاً بیانگر روش تئوری سنجی است. برای سنجش صحت تئوری لازم است که

فصل ۱. طرح تحقیق چیست؟ □ ۳۱

گزاره‌های بدست آمده از تئوری را مورد بررسی قرار دهیم. اگر تئوری درست باشد باید چیزهای معینی که تئوری مدعی است در جهان خارج نیز وجود داشته باشد. بر این اساس می‌توانیم میزان صحت پیش بینی گزاره‌های مبتنی بر تئوری را ارزیابی کنیم. اگر مشاهدات جهان خارج با گزاره‌های بدست آمده از تئوری همخوانی داشته باشد تئوری تأیید می‌شود و در غیر این صورت تئوری رد می‌شود و یا باید مورد تجدید نظر و اصلاح قرار گیرد.

مثال: یک تئوری اعتقاد دارد که رفاه و سلامت روحی - روانی کودکان بواسطه درگیری والدین بیشتر صدمه می‌بیند تا از جدائی و طلاق والدین. برای تست این تئوری لازم است که وضعیت رفاه کودکان را در شرایط متفاوت خانواده مورد پیش بینی و سپس بررسی قرار دهیم. برای تئوری سازه بالا که تأثیر درگیری والدین را مخرب‌تر از وقوع طلاق بر سلامت روحی و روانی کودکان می‌داند چهار نوع شرایط می‌توان پیش بینی کرد. برای هر یک از شرایط تئوری پیش بینی‌های متفاوتی در مورد میزان سلامت روانی کودکان قابل سنجش و آزمایش است.

		Parents divorced?	
		No	Yes
Parental conflict	Low	(a)	(b)
	High	(c)	(d)

Figure 1.3 The relationship between divorce and parental conflict

بنابر تئوری فوق «درک درگیری والدین در خانواده اثر تجربی بیشتر بر سلامت روانی کودکان داشته باشد تا خود واقعه طلاق» باید فرضیات زیر صحت داشته باشند.

فرضیه ۱: کودکان در وضعیت (a) و (b) باید از رفاه نسبی یکسانی برخوردار باشند. علت آن است که اگر درگیری والدین کم باشد کودکان طلاق نیز به اندازه کودکان غیر طلاق از رفاه نسبی برخوردار هستند.

فرضیه ۲: کودکان در شرایط (c) و (d) به یکسان در وضعیت و ضمیر بهره مندند. این بدان معنی است که وضعیت کودکان در خانواده‌های پر مشاجره قبل از طلاق به همان وخامت خانواده‌های پر مشاجره بعد از طلاق است.

فرضیه ۳: وضعیت کودکان در شرایط (c) بسیار بدتر از کودکان در شرایط (a) است. این بدان معنی است که کودکان خانواده‌های پر مشاجره از وضعیت بدتری نسبت به خانواده‌های کم مشاجره برخوردار هستند.

فرضیه ۴: وضعیت کودکان در شرایط (d) برتر از وضعیت از کودکان در شرایط (b) است. این بدان معنی است که در شرایطی که والدین از هم طلاق گرفته‌اند وضعیت کودکان طلاق، ولی همراه با درگیری زیاد والدین بسیار بهتر از کودکان طلاقی است که والدین آنها درگیر مشاجرات کمتر هستند.

فرضیه ۵: کودکان در شرایط (b) از وضعیت بهتری نسبت به کودکان در شرایط (c) برخوردار هستند. بدان معنی که کودکان طلاق، ولی با والدین سازشکار در وضعیت بهتری نسبت به کودکان غیر طلاق، ولی با والدین درگیر مشاجره بسر می‌برند.

فرضیه ۶: کودکان در وضعیت (a) بهتر از کودکان در وضعیت (d) است. یعنی کودکان خانواده‌های بدون طلاق و کم مشاجره از وضعیت بسیار مناسب‌تری نسبت به کودکان طلاق با والدین پر مشاجره برخوردار هستند.

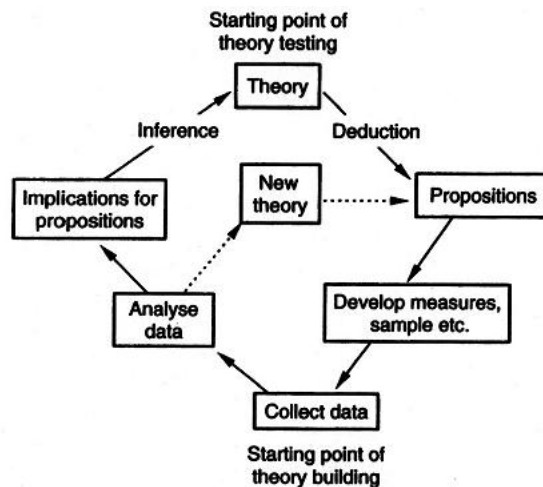


Figure 1.4 The logic of the research process

نگاه اجمالی به فرضیه‌های فوق این نکته را روشن می‌سازد که هیچ یک از فرضیه‌ها به تنهایی قادر نیستند تئوری مورد نظر را آزمایش کنند بلکه مجموعه‌ای از فرضیه‌ها توانایی بیشتری در انجام آزمایش تئوری دارند هر چند تئوری سازی و تئوری سنجی بعنوان دو الگوی تحقیق مطرح هستند ولی باید توجه داشت که هر دوی این الگوها قسمتی از فرآیند کلی تحقیق محسوب می‌شوند.

معمولاً تئوری سازی در جریان و تبیین مجموعه‌ای از پدیده‌ها بکار می‌رود که البته این تحلیل و تبیین تنها بخش از تحلیل‌های ممکن در مورد مشاهدات است که با داده‌های جمع‌آوری شده تطبیق دارد. اگر چه ممکن

است مدل سازی‌ها با داده‌ها تطبیق داشته باشند ولی ضرورتاً آنچه را که مطلوب است نمایندگی نمی‌کنند. در اینجا مرحله تئوری سنجی می‌تواند کار ساز باشد. بدان معنی که فرضیات پیشنهادی یک تئوری بطور منظم آزمایش می‌شود. این آزمایش‌ها در جهت بررسی و چگونگی میزان مطابقت فرضیات ارائه شده با مشاهدات واقعی صورت می‌پذیرد.

طرح تحقیق چیست؟ برای درک بهتر مطلب شاید مفید باشد که آن را با ساختن یک ساختمان مقایسه کنیم. در ساختن یک ساختمان اگر ندانیم که چه نوع ساختمانی می‌خواهیم بسازیم نمی‌توان مواد و مصالح مورد نیاز و مراحل مختلف انجام و اتمام پروژه را مشخص نمود. اولین مرحله در ساختن یک ساختمان این است که بدانیم اساساً چه می‌خواهیم بسازیم. یک برج یا یک کارخانه برای تولید ماشین آلات، یک مدرسه یا یک منزل مسکونی و یا یک مجموعه آپارتمانی، تنها بعد از این مرحله است که می‌توان به مراحل بعدی کار چون نقشه ساختمان، کسب مجوزات لازم و سفارش مصالح ساختمانی اقدام نمود.

به همین صورت یک تحقیق اجتماعی نیز نیاز به طراحی ساختار آن قبل از شروع به جمع‌آوری داده‌ها و تجربه و تحلیل دارد. طرح تحقیق تنها یک برنامه کاری برای شروع و اتمام پروژه نیست. هر چند برنامه کاری از طرح تحقیق سرچشمه می‌گیرد ولی کار کرد اصلی طرح تحقیق این است که با داده‌ها و یافته‌های تحقیق بتوان به پرسش بنیادین تحقیق بدون هیچ‌گونه پیچیدگی پاسخ داد.

کسب شواهد و مدارک مربوط مستلزم مشخص کردن نوع مستندی است که برای پاسخ به پرسش نیاز است. شناسائی نوع مستند در آزمایش تئوری و ارزیابی یک برنامه که بطور دقیق بتواند پدیده مورد نظر را تشریح نماید حائز اهمیت است به عبارت دیگر در طراحی تحقیق باید به این نکته

پرداخت که براساس پرسش تحقیق مورد نظر یا تئوری خاص چه نوع مستند و دلیلی می‌تواند به نحو متقاعد کننده‌ای کفایت کند. بقول Yin طرح تحقیق با مسائل منطقی و نه مسائل تدارکاتی تحقیق سروکار دارد. نیازها و ابزار مورد نیاز تحقیق البته در مرحله بعدی قرار می‌گیرد. همانطور که گفته شد یک معمار و یا آرشیتکت ساختمان قبل از نقشه ساختمان و سفارش مصالح نیاز به این دارد که بداند کاربری ساختمان و استفاده کنندگان از آن چه کسانی هستند. بدیهی است طراحی ساختمان پس از این مرحله معنا پیدا می‌کند. به همین صورت مسائل مربوط به یک تحقیق اجتماعی چون نمونه‌گیری، روش جمع‌آوری داده‌ها (پرسشنامه، مشاهده، تحلیل اسناد) طراحی سئوالات و غیره زیر مجموعه این موضوع است که چه مستندی برای پاسخ به پرسش تحقیق نیاز است.

غالباً محققین طراحی پرسشنامه و مصاحبه‌ها را بسیار زود قبل از آنکه حتی بدانند چه اطلاعاتی برای پاسخ به پرسش‌های تحقیق نیاز دارند آغاز می‌نمایند. عدم توجه به یافتن پاسخ مناسب مربوط به پرسش تحقیق باعث می‌شود که نتایج بدست آمده از تحقیقات نا مربوط و غیر قابل قبول باشند.

۱-۷. طرح تحقیق یا روش تحقیق

طرح تحقیق متفاوت از روش تحقیق است. بسیاری از کتب روش تحقیق بین طرح تحقیق تفاوتی قائل نمی‌شوند و این دو را با یکدیگر یکی می‌پندارند در حالیکه روش جمع‌آوری داده‌ها (روش تحقیق) امر متفاوتی از طرح تحقیق (که ساختار منطقی یک کنکاش را نشان می‌دهد) می‌باشد. طرح تحقیق هیچ‌گونه ملازمتی با نوع خاصی از روش جمع‌آوری داده‌ها ندارد و با هر گونه طرح تحقیق می‌توان روش‌های متفاوت جمع‌آوری داده‌ها را اعمال کرد. بطور مثال برای بسیاری طرح تحقیق پیمایش مترادف